

# Escuela Primaria El Nido

SARC  
2009-10



Informe de Responsabilidad Escolar 2009-10 • Publicado durante el año escolar 2010-11

## GRADOS: K - 8º

161 E. El Nido Rd. El Nido, CA 95317

Teléfono: (209) 385-8420 Fax: (209) 723-9169

Marilyn Blake

Superintendente/Directora

## Mensaje de la Directora

La Escuela Primaria El Nido ofrece enseñanza de kínder a 8º grado en un ambiente de aprendizaje seguro para todos sus alumnos. En El Nido (El Nido Elementary School) tenemos expectativas académicas altas y brindamos apoyo para alcanzarlas. Nuestro personal se caracteriza por ser comprensivo y continuar su desarrollo profesional. En la primaria El Nido premiamos y promovemos la asistencia a clases, los logros académicos altos y la buena conducta de todos los alumnos, y trabajamos con dedicación por el continuo mejoramiento en todas las áreas de estudio.

El Plan General de la Escuela El Nido se basa en estándares locales y estatales establecidos, y fue diseñado para ayudar a todos los alumnos a adquirir los Estándares Académicos de California. La participación de los padres de familia, el empeño por mejorar la educación básica, el desarrollo profesional del personal y la comunicación entre la escuela y la casa son factores integrales del Plan Escolar de El Nido.

## Participación de los Padres de Familia

La Escuela El Nido invita a los padres a que participen activamente en la educación de sus hijos a través de las siguientes actividades:

- Miembro o participante de comités tales como la Asociación de Padres y Maestros, el Comité Asesor de Estudiantes de Inglés (ELAC), y el Consejo Escolar (SSC).
- Voluntario en el salón de clases
- Leer con sus hijos
- Escuchar a sus hijos leer
- Manteniendo una comunicación recíproca entre la escuela y la casa

Para obtener mayor información sobre cómo participar, comuníquese con Irene Martinez, la secretaria, al (209) 385-8420.

## Seguridad Escolar

El Plan de Seguridad Escolar se enfoca en la respuesta ante eventos inesperados tales como disturbios, amenazas de bombas, terremotos, incendios, explosiones, amenazas de explosivos, tempestades, caída de artefactos, fugas de sustancias químicas, inundaciones e, incluso, guerra. Los simulacros contra incendios se realizan cada mes. Todos los visitantes deben anotarse en la oficina y llevar un pase de visitante mientras permanecen en el plantel. Tenemos copias disponibles del Plan de Seguridad para quienes lo soliciten. Este plan fue revisado, actualizado y debatido por el personal docente en octubre de 2010.

## Acceso del Público al Internet

El público puede tener acceso a la red Internet a través de las bibliotecas públicas y otros sitios comunitarios (por ejemplo, la biblioteca *California State Library*). El uso del Internet en las bibliotecas se ofrece generalmente por orden de llegada. Algunas restricciones dependen del horario de operaciones, el tiempo límite por usuario (según la disponibilidad), los programas de *software* instalados y la capacidad de impresión.

**“La Escuela Primaria El Nido asume la responsabilidad de equipar a los alumnos con las herramientas necesarias para que progresen académica, personal y socialmente”**



## Distrito Escolar Primario de El Nido

### Misión y Objetivos

*Dedicados a la excelencia académica y la superación del estudiante.*

La Escuela Primaria El Nido asume la responsabilidad de equipar a los alumnos con las herramientas necesarias para que progresen académica, personal y socialmente.

Hace posible que cada alumno alcance su potencial más alto a través de un plan que cumpla o supere los estándares educativos establecidos por el gobierno.

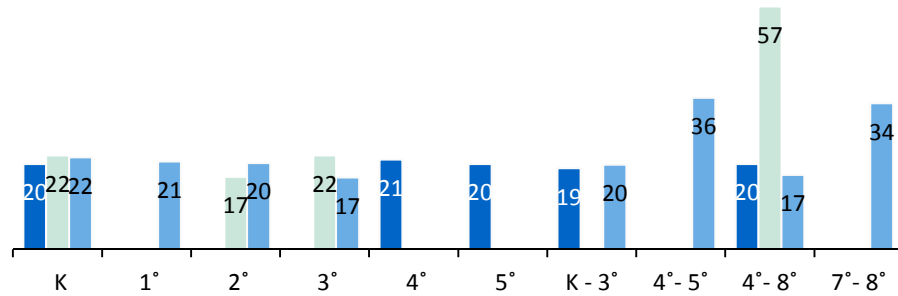
Proveemos programas extraescolares que desarrollan las habilidades mentales, físicas y sociales en los estudiantes. Y creemos que el trabajo conjunto entre padres, escuela y comunidad proporciona un ambiente encaminado al éxito de todos nuestros alumnos.



Tamaño del Grupo

07-08 08-09 09-10

La gráfica muestra los datos del número promedio de alumnos por grupo durante tres años.

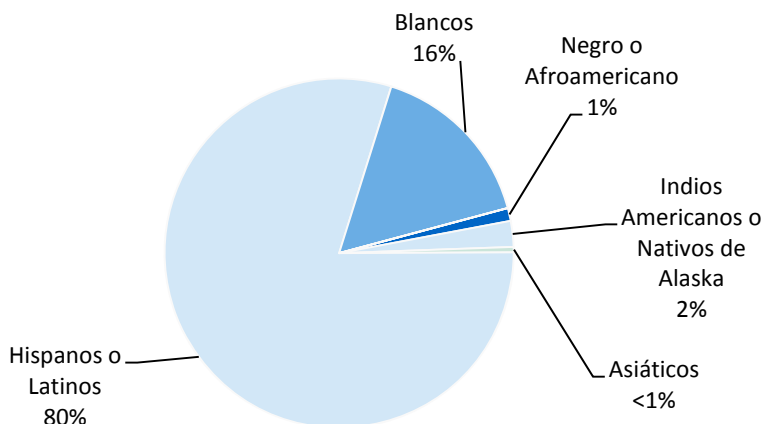


Distribución del Alumnado — Número de aulas según el tamaño del grupo

Grado	07-08			08-09			09-10		
	1-20	21-32	33+	1-20	21-32	33+	1-20	21-32	33+
K	1				1			1	
1º								1	
2º				1				1	
3º					1		1		
4º		1							1
5º	1								1
6º									1
K - 3º	3				2		4		
4º - 5º									1
4º - 8º			2		3		3		
7º - 8º									1

Matrícula y Datos Demográficos

La matrícula total del año escolar 2009-10 fue de 169 estudiantes.



Examen de Aptitud Física de California

En la primavera, todos los alumnos de 5º, 7º y 9º grado deben participar en el Examen de Aptitud Física de California (Physical Fitness Test, PFT). La Junta de Educación Estatal designó el Fitnessgram® como la prueba de aptitud física para los alumnos de las escuelas públicas de California. Este examen mide seis áreas clave:

1. Capacidad aeróbica
2. Composición corporal
3. Flexibilidad
4. Fuerza y resistencia abdominal
5. Fuerza y resistencia de la extensión del torso
6. Fuerza y flexibilidad de la parte superior del cuerpo

El principal objetivo de Fitnessgram® es ayudar a los alumnos a que adquieran el hábito de practicar la actividad física durante toda la vida. La tabla muestra el porcentaje de alumnos que alcanzó los estándares establecidos en el periodo de pruebas más reciente. Para obtener información más detallada sobre el Examen PFT de California, visite el sitio: [www.cde.ca.gov/ta/tg/pf/](http://www.cde.ca.gov/ta/tg/pf/).

Porcentaje de Alumnos que Alcanzó los Estándares de Aptitud Física

Grado 5º	
Cuatro de seis estándares	0.0%
Cinco de seis estándares	47.1%
Seis de seis estándares	52.9%
Grado 7º	
Cuatro de seis estándares	12.5%
Cinco de seis estándares	6.2%
Seis de seis estándares	75.0%



## Inspección de los Elementos de las Instalaciones Escolares

Las tablas muestran los resultados más recientes de la inspección a las instalaciones para la cual se utiliza el formulario de Herramienta de Inspección (FIT) u otro formulario equivalente. La siguiente lista incluye los elementos inspeccionados.

- **Sistemas:** Sistemas de gas/conductos, sistema mecánico, (calefacción, ventilación, aire acondicionado) y alcantarillado
- **Interiores:** Superficies interiores (pisos, techos, paredes y investiduras de ventanas)
- **Limpieza:** Control de plagas/insectos, limpieza general (terrenos, edificios, salones y áreas comunes)
- **Sistema eléctrico:** Interiores y exteriores
- **Baños/bebederos:** Baños, lavabos/bebederos (interiores y exteriores)
- **Seguridad:** Equipo de seguridad contra incendios, sistemas de emergencia, materiales dañinos (interior y exterior)
- **Sistemas estructurales:** Condición de la estructura y techos
- **Exteriores:** Ventanas, puertas, entradas, bardas, patios y terrenos para jugar

## Condición de las Reparaciones Efectuadas en las Instalaciones

La inspección determina el estado de la reparación y lo califica según la condición: buena, aceptable o mala. El resumen general de la condición de las instalaciones se califica en las categorías de ejemplar, bueno, aceptable o condición mala.

### Condiciones y Mejoras de las Instalaciones Escolares

Elemento inspeccionado	Estado de la reparación	Elemento inspeccionado	Estado de la reparación
Sistemas	Bueno	Baños/bebederos	Mala
Interiores	Bueno	Seguridad	Bueno
Limpieza	Bueno	Sistemas estructurales	Mala
Sistema eléctrico	Bueno	Exteriores	Aceptable
Resumen general de la condición de la escuela			Aceptable
Fecha más reciente de la inspección de las instalaciones			10/15/2010
Fecha más reciente en que se completó el formulario de inspección			10/15/2010

## Deficiencias y Reparaciones

La tabla muestra las reparaciones necesarias de todas las deficiencias encontradas durante la inspección de las instalaciones. Independientemente del estado de la reparación de cada elemento, todas las deficiencias están incluidas en la lista.

### Deficiencias y Reparaciones

Elemento inspeccionado	Deficiencias, acción planeada o efectuada y fecha de reparación
Sistema eléctrico	Reparación en el mantenimiento cubierto; 11 2010
Baños/bebederos	Reparación de sumideros y fuentes; 06 2011
Seguridad	Productos químicos almacenados adecuadamente; 10 2010
Sistemas estructurales	Vigas sustituye en el mantenimiento cubierto; 04 2010
Exteriores	Zona de juegos para las zonas de asfalto se sustituye, lo que se disponga de fondos

## Instalaciones Escolares

Los alumnos pueden llegar a la escuela a las 7:30 a.m. Se sirve el desayuno para todos ellos en la cafetería, y a las 8:00 a.m. los estudiantes pueden ir al área de juego o entrar a sus aulas. Las clases comienzan a las 8:20 a.m. diariamente.

Los edificios necesitan pintura en el exterior e interior. Se necesita cambiar las puertas y las barras de freno. Las alfombras en algunos salones de clase se deben cambiar así como varios sistemas de calefacción y aire. El concreto del patio de juegos está en condiciones muy defectuosas. Los baños necesitan modernizarse e instalar el acceso para incapacitados. Las dos secciones de baños se limpian e higienizan diariamente.

Existe un baño adicional en la sala del personal.

El personal de mantenimiento consiste de un empleado que labora seis horas, y que limpia 16 salones de clase; trabaja 191 días al año. Un técnico de mantenimiento que labora una hora, de sus cinco horas, también se emplea para las tareas limpieza.

La limpieza diaria incluye el aseo de los baños, aspirar y sacar la basura de los salones de clase y limpiar los pizarrones. La limpieza de las ventanas, las paredes y el trapeado de los pisos de losa se ejecuta cuando se requiere. La cafetería se limpia, barre y trapea diariamente. El mantenimiento más considerable, tal como el pulido de los pisos con cera o la aplicación de pintura, se realiza cuando los alumnos no asisten a la escuela.

La Escuela El Nido está situada en un terreno de 10 acres en la comunidad de El Nido, California. Tenemos un edificio principal de salones, el edificio de la oficina/cafetería y siete salones móviles.

Contamos adicionalmente con una zona de taller y un edificio de almacenamiento. La escuela original fue construida a finales del siglo y consistía solo de un edificio escolar. En 1952 se construyó una escuela nueva para acomodar la creciente población estudiantil. El edificio principal fue construido en 1952 y no ha recibido ningún mantenimiento mayor en los últimos nueve años.

*Continúa en la página 4*



## Libros de Texto y Materiales Didácticos

Los libros de texto se proporcionan para todos los estudiantes para su uso en el aula y en casa. Los maestros y la administración seleccionan libros actualizados para las materias de lengua y literatura en Inglés y matemáticas, incluidos en la lista de libros de texto del estado de California. Todos los libros en las áreas básicas de lengua y literatura en Inglés, matemáticas, ciencias naturales y estudios sociales son materiales implementados por el estado. Las áreas de artes visuales y escénicas se integran en el plan de estudios básico. Los libros, de todos los grados están en condiciones buenas a excelentes. Se adquirieron ediciones nuevas para la clase de estudios sociales en el año escolar 2005-06. Las ediciones nuevas de ciencias naturales y matemáticas se adquirieron en el año escolar 2008-09.

Cada alumno de la escuela cuenta con su libro de texto propio y con ediciones extras disponibles para uso en el salón de clases si fuera necesario. La revisión de libros de texto anuales, antes de que los materiales se distribuyan a los alumnos, se realiza en el mes de agosto anterior al año escolar.

Lista de Libros de Texto y Materiales Didácticos

Materia de estudio	Libro	Año que se Introdujo
Inglés y Literatura	Houghton Mifflin (K-5)	2003
Inglés y Literatura	McDougal (6-8)	2003
Matemáticas	Sadlier Oxford (K-5)	2008
Matemáticas	Holt (6-8)	2008
Ciencias Naturales	Harcourt Brace (K-5)	2008
Ciencias Naturales	Glencoe (6-8)	2008
Historia-Ciencias Sociales	Houghton Mifflin (K-8)	2007

## Existencias de Libros y Materiales Didácticos

La siguiente información muestra el porcentaje de alumnos que carecen de sus libros de texto y materiales didácticos propios.

Escuela El Nido

Subject	Percentage Lacking
Lectura/Inglés	0%
Matemáticas	0%
Ciencias Naturales	0%
Historia-Ciencias Sociales	0%
Artes Visuales y Actuación	◇
Idioma Extranjero	◇
Salud	◇

**Nota:** La fecha más reciente en que se recopiló y verificó esta información fue en octubre de 2010.

◇ No es aplicable.

## Instalaciones Escolares

*Continuación de la página 3*

Los siete salones móviles que acomodan al alumnado. Los edificios necesitan reparaciones en varias áreas. El año pasado el distrito instaló un nuevo abastecimiento de agua con subsidio de dos fondos del estado. Se ha instalado un tanque moderno de agua y se ha colocado el equipo de filtro dentro de un almacén.

La biblioteca ha crecido bastante en los pasados años. La colección ha alcanzado más de 4,000 libros. El año pasado se desarrolló un laboratorio de computación con 30 unidades para el uso de los alumnos. Toda la escuela dispone de la conexión interna con el laboratorio y la oficina. Cada aula cuenta con tres a cinco computadoras.

Se han considerado varios proyectos para el mejoramiento de las instalaciones. Los pavimentos de los patios necesitan cambiarse; por seguridad de los alumnos se deberá crear una vuelta en la ruta del camión; la biblioteca requiere de alfombra nueva, y los baños de los alumnos deberán restaurarse. Todos estos proyectos serán subsidiados dentro del programa de Mantenimiento Diferido y como se vayan aprobando los fondos.

Se han considerado varios proyectos para el mejoramiento de las instalaciones. Los pavimentos de los patios necesitan cambiarse; por seguridad de los alumnos se deberá crear una vuelta en la ruta del camión; la biblioteca requiere de alfombra nueva, y los baños de los alumnos deberán restaurarse. Todos estos proyectos serán subsidiados dentro del programa de Mantenimiento Diferido y como se vayan aprobando los fondos.



## Exámenes Estándarizados STAR — Datos comparativos de Tres Años de Todos los Alumnos

Los resultados de los exámenes STAR (*Standardized Testing and Reporting Program*) se evalúan como niveles de conocimiento para comprobar el rendimiento académico de los alumnos en su dominio de los estándares académicos estatales. Los cinco niveles de conocimiento son: **Avanzado** (que excede los estándares estatales), **Dominio** (que alcanza los niveles estatales), **Básico**, **Inferior al básico** y **Muy inferior al básico**. Los estudiantes que obtienen resultados en el nivel de *dominio* o *avanzado* demuestran que han alcanzado el conocimiento de determinados conceptos según la materia. Las siguientes tablas muestran el porcentaje de estudiantes que obtuvieron el nivel de *dominio* o *avanzado* en las áreas de Inglés y Literatura, Matemáticas, y Ciencias Naturales.

Porcentaje de Alumnos con Nivel de Dominio o Avanzado

	Escuela El Nido			Distrito Escolar de El Nido			California		
	07-08	08-09	09-10	07-08	08-09	09-10	07-08	08-09	09-10
<b>Inglés y Literatura</b>	39%	50%	43%	39%	50%	43%	46%	50%	52%
<b>Matemáticas</b>	54%	48%	58%	54%	48%	58%	43%	46%	48%
<b>Ciencias Naturales</b>	54%	66%	65%	54%	66%	65%	46%	50%	54%

## Resultados de los Exámenes STAR por Grupos — Inglés, Matemáticas, y Ciencias Naturales

Porcentaje de Alumnos con Nivel de Dominio o Avanzado

Grupo	Resultados - Primavera de 2010		
	Inglés y Literatura	Matemáticas	Ciencias Naturales
<b>Todos los alumnos del distrito</b>	43%	58%	65%
<b>Todos los alumnos en la escuela</b>	43%	58%	65%
<b>Hombres</b>	40%	52%	55%
<b>Mujeres</b>	48%	65%	82%
<b>Negros o Afroamericanos</b>	❖	❖	❖
<b>Indios Americanos o Nativos de Alaska</b>	❖	❖	❖
<b>Asiáticos</b>	❖	❖	❖
<b>Filipinos</b>	❖	❖	❖
<b>Hispanos o Latinos</b>	38%	55%	62%
<b>Nativo de Hawai o de las islas del Pacífico</b>	❖	❖	❖
<b>Blancos</b>	68%	76%	❖
<b>De dos o más razas</b>	❖	❖	❖
<b>Con desventajas económicas</b>	44%	58%	65%
<b>Estudiantes de Inglés</b>	24%	49%	33%
<b>Alumnos con discapacidades</b>	❖	❖	❖
<b>Alumnos migrantes que reciben servicios educativos</b>	❖	❖	❖

❖ Los resultados no se muestran cuando el número de alumnos evaluados es de 10 o menos dado que el total de estudiantes en esta categoría es muy reducido para obtener resultados estadísticos o con el fin de proteger la privacidad del estudiante.

## Exámenes Estandarizados y Reporte de Resultados

El programa de los exámenes estandarizados STAR (*Standardized Testing and Reporting*) consiste de varios exámenes claves, como son los Exámenes Estandarizados de California (CST), las Evaluaciones Modificadas de California (CMA) y las Evaluaciones de California para el Desempeño Alternativo (CAPA). Los exámenes CST son pruebas de opción múltiple en las áreas de Inglés y Literatura, Matemáticas, Ciencias Naturales e Historia-Ciencias Sociales para distintos grados. Algunos alumnos en grados específicos deben tomar además la prueba de composición escrita.

Los exámenes CST tienen como finalidad conocer el nivel de desempeño académico de los alumnos de California en relación a los Contenidos de Enseñanza Estandarizados. Los conocimientos estándares describen los conceptos y habilidades que los estudiantes deben aprender por materia de estudio y grado.

La evaluación CMA es una prueba modificada para los alumnos que presentan alguna discapacidad de aprendizaje y que estudian bajo un Programa de Educación Individualizada (IEP). La evaluación está diseñada específicamente para los alumnos cuya discapacidad les impide demostrar que han alcanzado el dominio de los conceptos de su grado sin ofrecerles modificaciones.

El examen CAPA es una evaluación alternativa para los estudiantes que presentan una discapacidad cognitiva severa y que son incapaces de presentar los exámenes CST sin adaptaciones o modificaciones, y el CMA igualmente sin ajustes.

Para obtener un reporte completo de todos los exámenes, la tasa de participación, los grupos y los resultados por grados, visite el sitio: <http://star.cde.ca.gov/>. Y si desea conocer más del programa de exámenes STAR, visite la guía en: [www.cde.ca.gov/ta/tg/sr/documents/starpkt5intrpts.pdf](http://www.cde.ca.gov/ta/tg/sr/documents/starpkt5intrpts.pdf).



### Índice del Desempeño Académico

El Índice de Desempeño Académico (*Academic Performance Index, API*) es una medida anual del desempeño académico y el progreso de las escuelas en California. El API es un puntaje en una escala de 200 a 1,000 que refleja el nivel de desempeño académico de un grupo determinado de estudiantes, la escuela o el distrito basado en los resultados de todo el estado. El resultado API de 800 es el objetivo para todo el estado.

El reporte anual del ciclo API incluye la Base y el Crecimiento de éste. La Base del API comienza el reporte del ciclo y se muestra aproximadamente un año después de que se administró la prueba (por ejemplo: los resultados Base del API del año 2009 se calculan de los resultados de los exámenes de todo el estado comenzando en la primavera de 2009, y se muestran hasta mayo de 2010). El Crecimiento API se muestra después de la Base API pero se calcula de los resultados de los exámenes del siguiente año, (por ejemplo, el Crecimiento API se calcula de los resultados estatales usados en las pruebas de la primavera de 2009 que se muestran en agosto de 2010). Por lo tanto, el ciclo del reporte de resultados API de 2009-10 incluye la Base del Indicador API del 2009 y el Crecimiento API del 2010. Para conocer más sobre el API, consulte la guía informativa en el sitio: [www.cde.ca.gov/ta/ac/ap/documents/infoguide08.pdf](http://www.cde.ca.gov/ta/ac/ap/documents/infoguide08.pdf) y la guía general API en: [www.cde.ca.gov/ta/ac/ay/documents/overview09.pdf](http://www.cde.ca.gov/ta/ac/ay/documents/overview09.pdf).

### Rangos del Índice del Desempeño Académico

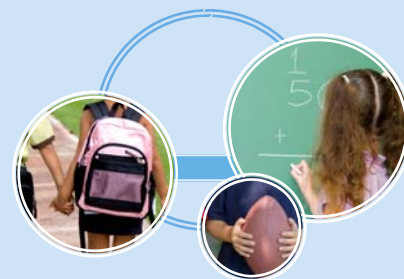
Rangos del Índice de Desempeño Académico (API) — Comparación de tres años			
	2007	2008	2009
Rango API estatal	3	6	6
Rango API de escuelas similares	9	10	10

### Aumento del Índice de Desempeño Académico

Aumento del API por Grupo de Alumnos — Comparación de tres años			
Grupo	Cambio del API actual		
	07-08	08-09	09-10
Todos los alumnos en la escuela	51	28	-11
Negros o Afroamericanos	■	■	■
Indios Americanos o Nativos de Alaska	■	■	■
Asiáticos	■	■	■
Filipinos	■	■	■
Hispanos o Latinos	54	43	-27
Nativos de Hawai o de las Islas del Pacífico	■	■	■
Blancos	■	■	■
De dos o más razas	■	■	■
Con desventajas socioeconómicas	47	28	2
Estudiantes de Inglés	■	■	-7
Alumnos con discapacidades	■	■	■

■ Sólo se informan los datos correspondientes a los grupos numéricamente significativos.

**Nota sobre las evaluaciones API:** Sólo se reportan los datos de los grupos numéricamente significativos. Para ser considerado "numéricamente significativo" en el API, el grupo debe tener (1) al menos 50 alumnos con puntaje válido y que totalicen el 15% de los resultados ó (2) un mínimo de 100 alumnos con puntajes válidos en las evaluaciones.



### Rangos del Índice de Desempeño Académico

Las escuelas se dividen en diez categorías de igual tamaño llamadas "percentile" donde 1 corresponde al nivel del percentile más bajo del API, y 10 al más alto. El rango de la escuela dentro del resultado del estado compara su API con los resultados de las otras escuelas, dentro de su mismo tipo (primaria, secundaria o preparatoria). Un API de "escuelas similares" refleja cómo se compara una escuela con 100 escuelas semejantes. La tabla muestra los datos recopilados para la clasificación API y los rangos API de las escuelas similares, cuya información está disponible.

### Aumento del Índice de Desempeño Académico

La tabla muestra el cambio actual de los puntos obtenidos o perdidos en el API durante los tres años pasados, según el grupo de estudiantes, y los resultados del API de 2010.



**Aumento del API – Comparación del Índice de Desempeño Académico 2010**

**Aumento del API por Grupo — Comparación en 2010**

Grupo	Aumento del API en 2010		
	Escuela El Nido	Distrito Escolar de El Nido	California
Todos los alumnos	795	795	767
Negros o Afroamericanos	■	■	686
Indios Americanos o Nativos de Alaska	■	■	728
Asiáticos	■	■	890
Filipinos	■	■	851
Hispanos o Latinos	802	802	715
Nativos de Hawai o de las islas del Pacífico	■	■	753
Blancos	■	■	838
De dos o más razas	■	■	807
Con desventajas socioeconómicas	792	792	712
Estudiantes de Inglés	788	788	692
Alumnos con discapacidades	■	■	580

■ Sólo se informan los datos correspondientes a los grupos numéricamente significativos.

**Nota sobre las evaluaciones API:** Sólo se reportan los datos de los grupos numéricamente significativos. Para ser considerado “numéricamente significativo” en el API, el grupo debe tener (1) al menos 50 alumnos con puntaje válido y que totalicen el 15% de los resultados ó (2) un mínimo de 100 alumnos con puntajes válidos en las evaluaciones.

**Programa de Intervención Federal**

Las escuelas que reciben fondos del Título I podrían ingresar al Programa de Mejoramiento (*Program Improvement, PI*) si no alcanzan el Progreso Anual Adecuado (*Adequate Yearly Progress, AYP*) durante dos años consecutivos en la misma materia de estudio (Inglés y Literatura, y Matemáticas) o sobre el mismo indicador (Índice de Desempeño Académico, API, o en la tasa de graduación). Por cada año adicional que no alcancen el AYP, pasan al próximo nivel de intervención. La tabla siguiente muestra la información del año escolar 2010-11 sobre el estatus de la escuela y el distrito en el Programa de Mejoramiento. Para obtener más información, visite: [www.cde.ca.gov/ta/ac/ay/](http://www.cde.ca.gov/ta/ac/ay/).

**Programa de Intervención Federal**

	Escuela El Nido	Distrito Escolar de El Nido
Estado en el Programa de Mejoramiento (PI)	No en PI	No en PI
Primer año en el programa PI	◇	◇
Año de ingreso al programa PI	◇	◇
Número de escuelas identificadas para el programa PI		0
Porcentaje de escuelas identificadas para el programa PI		0.0%

◇ No es aplicable.

**Aumento del API – Comparación del Índice de Desempeño Académico 2010**

Esta tabla muestra el aumento del Índice de Desempeño Académico (API) de la escuela, el distrito y el estado correspondiente al año 2010 por grupo estudiantil.



**Suspensiones y Expulsiones**

La tabla muestra el índice de suspensiones y expulsiones (el total de incidentes dividido entre el total de alumnos matriculados en la escuela) durante el período de los tres años más recientes.

**Índice de Suspensiones**

Escuela El Nido		
07-08	08-09	09-10
0.113	0.006	0.172

**Distrito Escolar de El Nido**

07-08	08-09	09-10
0.113	0.006	0.172

**Índice de Expulsiones**

Escuela El Nido		
07-08	08-09	09-10
0.000	0.006	0.000

**Distrito Escolar de El Nido**

07-08	08-09	09-10
0.000	0.006	0.000

## Progreso Anual Adecuado

## Criterios del Progreso Anual Adecuado (AYP)

	Escuela El Nido		Distrito Escolar de El Nido	
Cumplieron con el AYP General	Sí		No	
Criterios de AYP	Inglés y Literatura	Matemáticas	Inglés y Literatura	Matemáticas
Tasa de participación	Sí	Sí	Sí	Sí
Porcentaje de dominio	Sí	Sí	No	Sí
Índice API	Sí		Sí	
Tasa de graduación	✧		✧	

✧ No es aplicable. La tasa de graduación de los criterios AYP corresponde a las escuelas preparatorias.

## Asesores Académicos y Personal de Apoyo

Esta tabla muestra la información de los asesores académicos y el personal de apoyo que labora en la escuela dentro de un horario equivalente de tiempo completo (FTE).

## Asesores Académicos y Personal de Apoyo

Asesores académicos	Relación y horario FTE
Número de asesores académicos de tiempo completo (FTE)	0.0
Relación de alumnos por asesor académico	✧
Personal de apoyo	Horario FTE
Asesor (comportamiento social o guía profesional)	0.0
Maestro de biblioteca multimedia (bibliotecario)	0.0
Asistentes profesionales de servicios para la biblioteca multimedia	0.5
Psicólogo	0.2
Trabajador social	0.0
Enfermera	0.2
Especialista en habla, lenguaje y audición	0.0
Especialista en recursos (no docente)	0.0
Otros	0.0

✧ No es aplicable.

## Progreso Anual Adecuado

La ley Ningún Niño Debe Quedarse Atrás (*No Child Left Behind, NCLB*) exige que todas las escuelas y distritos cumplan con los requisitos de Progreso Anual Adecuado (*Adequate Yearly Progress, AYP*). Para cumplir con estos estándares, las escuelas públicas y los distritos de California deben alcanzar o superar los criterios en cuatro áreas fundamentales:

1. Tasa de participación en las evaluaciones estatales de Inglés y Literatura, y Matemáticas.
2. Porcentaje de alumnos con nivel de dominio en las evaluaciones estatales de Inglés y Literatura, y Matemáticas
3. Puntajes en el Índice de Desempeño Académico (API)
4. Tasa de graduación para las escuelas preparatorias

La tabla muestra si la escuela alcanzó o falló en el cumplimiento del AYP general, y si cumplió con los requisitos del AYP en el año 2009-10. Para obtener más información, visite el sitio: [www.cde.ca.gov/ta/ac/ay/](http://www.cde.ca.gov/ta/ac/ay/).

“La Primaria El Nido es como un faro de orgullo para la comunidad, los estudiantes y el resto del Condado de Merced”



## Aptitudes de los Maestros

### Información de los Maestros con Credencial de Docentes

Maestros	Distrito Escolar de El Nido	Escuela El Nido		
		09-10	07-08	08-09
Con acreditación completa	9	9	9	9
Sin acreditación completa	0	0	0	0
Enseñanza fuera del área de competencia		0	0	0

## Asignaciones Incorrectas de Maestros y Puestos Vacantes

La tabla muestra el número de maestros incorrectamente asignados (sin la autorización legal apropiada) y el número de puestos vacantes de maestros (los que no estuvieron ocupados por maestros asignados para enseñar el curso completo desde el principio del año escolar o del semestre). Por favor tome en cuenta que el total de maestros que estuvieron incorrectamente asignados incluye a los maestros de los Estudiantes de Inglés.

### Asignaciones Incorrectas y Puestos Vacantes de Maestros

	Escuela El Nido		
	08-09	09-10	10-11
Asignaciones incorrectas de maestros de los Estudiantes de Inglés	0	0	0
Total de asignaciones incorrectas de maestros	0	0	0
Puestos vacantes de maestros	0	0	0

## Maestros que Cumplen con la Ley Ningún Niño Debe Quedarse Atrás

La ley Ningún Niño Debe Quedarse Atrás (*No Child Left Behind, NCLB*) exige que todos los maestros de las áreas académicas básicas estén "altamente capacitados". Esto significa que deberán poseer un título de licenciatura, una credencial apropiada como docentes de California y haber demostrado ser competentes en cada asignatura que enseñan. La tabla muestra información de los maestros que cumplieron con la ley NCLB en el año 2009-10. Para obtener más información sobre las aptitudes de los maestros con respecto a la ley NCLB, visite la página: [www.cde.ca.gov/nclb/sr/tq](http://www.cde.ca.gov/nclb/sr/tq).

### Maestros que Cumplen con la Ley NCLB

	Porcentaje de clases en las materias básicas	
	Impartidas por maestros que cumplen con NCLB	Impartidas por maestros que no cumplen con NCLB
Escuela El Nido	100%	0%
Todas las escuelas del distrito	100%	0%
Escuelas con niveles altos de pobreza	100%	0%
Escuelas con niveles bajos de pobreza	✧	✧

**Nota sobre ley NCLB:** Se define como escuelas con niveles altos de pobreza a aquellas instituciones que tienen una participación estudiantil del 75% o mayor en la compra de alimentos a precio reducido o gratuitos. Las escuelas con niveles bajos de pobreza tienen una participación del 25% o menor en estos programas de comida.

✧ No es aplicable.

## Aptitudes de los Maestros

La tabla muestra información de las credenciales y aptitudes de los maestros. Para obtener más información, visite el sitio: <http://data1.cde.ca.gov/dataquest/>.



## Desarrollo Profesional

Todos los maestros asisten a cursos de capacitación profesional presentados por el distrito. Algunos de éstos son: Estrategias para la Instrucción de la Lectura, Matemáticas, y Organización del Salón de Clases. Varios de los maestros han asistido a los entrenamientos del Proyecto de Ciencias (Science Starts Project), Las Matemáticas Cuentan (Math Matters), Conferencia NCTM, Conferencia CABE, Talleres de Escritura y Talleres de Lengua y Literatura para los programas adoptados. En los tres años pasados hemos reservado al menos dos días al año para la capacitación profesional.

Las juntas del director(a) con los maestros se realizan tres veces al mes. El director visita los salones de clase para observarlos y ofrecer asistencia a los maestros que necesitan guía para la enseñanza.



### Información Financiera del Distrito

Esta tabla muestra la información salarial de los maestros del distrito y el personal administrativo, y la compara con los datos estatales de los distritos de tamaño similar, basados en su escalafón de salarios. Los datos de los salarios del distrito no incluyen los beneficios.

Información Financiera del Distrito		
Categoría	Distrito Escolar de El Nido	Distrito de tamaño similar
Sueldo de un maestro principiante	✱	\$38,905
Sueldo de un maestro de rango medio	✱	\$56,504
Sueldo máximo de un maestro	✱	\$71,750
Sueldo promedio del director	✱	\$92,053
Sueldo del superintendente	✱	\$111,055
Porcentaje del presupuesto para los sueldos de maestros	26.0%	37.9%
Porcentaje del presupuesto para los sueldos del personal administrativo	4.9%	6.8%

✱ No se requiere que los distritos escolares que consisten de una sola escuela muestren esta información (Sección 41409.3 del Código de Educación).

### Información Financiera de la Escuela

La tabla muestra la información del sueldo promedio de los maestros y un desglose de los gastos por estudiante de esta escuela, procedentes de fuentes restringidas y no restringidas.

Información Financiera de la Escuela	
	Escuela El Nido
Gastos totales por alumno	\$9,600
Gastos por alumno de fuentes restringidas	\$3,200
Gastos por alumno de fuentes no restringidas	\$6,400
Sueldo promedio anual de los maestros	\$49,799

### Comparación de la Información Financiera

La tabla muestra los gastos por alumno procedentes de fuentes no restringidas y el salario promedio del maestro. Estos datos son comparados con los datos del distrito y del estado.

Comparación de la Información Financiera		
	Gastos por alumno de fuentes no restringidas	Sueldo promedio anual de los maestros
Escuela El Nido	\$6,400	\$49,799
Distrito Escolar de El Nido	\$6,400	\$49,799
California	\$5,681	\$57,352
Porcentaje diferencial entre la escuela y el distrito	◆	◆
Porcentaje diferencial entre la escuela y el estado de California	+11.2%	-15.2%

◆ Dado que el Distrito Escolar de El Nido consiste de una sola escuela, la diferencia del porcentaje no es aplicable.

### Información Financiera

La información que se muestra en el informe SARC corresponde al año fiscal 2008-09. La información fiscal disponible más actualizada, provista por el estado, está siempre dos años atrasada con respecto al año escolar en curso y un año atrás en relación a la mayor parte de los datos restantes incluidos en este informe. Para obtener información detallada sobre los datos fiscales, visite los sitios: [www.cde.ca.gov/ds/fd/cs](http://www.cde.ca.gov/ds/fd/cs) y [www.cde.ca.gov/ds/fd/ec](http://www.cde.ca.gov/ds/fd/ec).



### Tipos de Servicios Subvencionados

Varios programas son auspiciados para servir a las necesidades de los alumnos de la Escuela El Nido. Los fondos provenientes del programa Title I se destinan para alumnos específicos cubriendo costos de personal, materiales y entrenamiento profesional que los ayude. Los fondos provenientes de Title III se destinan para los alumnos que están aprendiendo Inglés, inmigrantes, la escuela de verano, personal adicional y capacitación profesional. La escuela participa en el programa de Grupos con Alumnado Reducido en los grados de kínder a 3º. Los maestros nuevos participan activamente en el programa de entrenamiento para Maestros que se Inician (BTSA).

### Informe de Responsabilidad Escolar

La información de este documento es suministrada por el Departamento de Educación de California (CDE), la escuela y la oficina del distrito escolar. Para obtener más información sobre las escuelas y distritos de California, visite [Data-Quest](http://Data-Quest) en <http://data1.cde.ca.gov/dataquest>. DataQuest es un recurso en línea que brinda informes de responsabilidad escolar, datos de exámenes, matriculación, graduados, abandonos escolares, inscripción en cursos, contratación de personal e información relacionada con los Estudiantes de Inglés.

Todos los datos son precisos hasta febrero de 2011.